



Skrillinge-Russelbæk Vandværk  
A.m.b.a.  
Hollændervej 29  
5500 Middelfart

Dato: 18. april 2023  
Sagsnr.: 2023-006306-1

**Fornyelse af indvindingstilladelse til Skrillinge-Russelbæk Vandværk med tilhørende boringer (DGU nr. 134.177 og 134.469) beliggende på hhv. matr.nr. 15bl og 10du Skrillinge By, Kauslunde.**

## **1. Middelfart Kommunes afgørelse**

### **1.1 Fornyelse af vandindvindingstilladelse efter vandforsyningsloven**

Middelfart Kommune meddeler hermed fornyelse af tilladelse, i medfør af vandforsyningslovens §§ 20 og 21, til maksimalt at indvinde

**41.000 m<sup>3</sup> grundvand årligt**

Tilladelsen er gældende i 30 år frem til den 18. april 2053 Denne tilladelse erstatter Middelfart Kommunes tilladelser fra hhv. 9. juli 1999 med senere administrativ forlængelse.

Tilladelsen gives til boringerne med følgende DGU-numre: 134.177 og 134.469 beliggende på hhv. matr.nr. 15bl og 10du Skrillinge By, Kauslunde.

Vilkår for tilladelsen fremgår af afsnit 2.

### **1.2 VVM-screening**

Middelfart kommune vurderer, at en uændret vandindvinding med henblik på videreførelse af vandværket og dets drift ikke er et "projekt" i VVM-reglernes forstand. Vandindvindingstilladelsen skal derfor ikke VVM-vurderes.

### **1.3 Påbud og forbud efter miljøbeskyttelsesloven**

Middelfart Kommune meddeler hermed påbud og forbud om etablering af fredningsbælte efter § 24 i miljøbeskyttelsesloven og beskyttelsesområde efter § 22 i miljøbeskyttelsesloven. Afgrænsningen af fredningsbæltet omfatter:

- vandværksgrunden omkring boring DGU nr. 134.177
- 5 meter zone omkring boring DGU nr. 134.469

Afgrænsningen af beskyttelseszonen er en 300 meter zone. Den fastlagte 300 meter beskyttelseszone omkring boringerne opretholdes i medfør af § 12 i miljøbeskyttelsesloven. Indenfor dette område er det forbudt at indrette nedsivningsanlæg eller andre anlæg, der kan forurene grundvandet. Dog kan anledning af tagvand ske i en afstand af mindst 25 meter fra boringerne.

Vilkår for påbud og forbud fremgår af afsnit 3.

## 1.4 Generelt om vilkår og bestemmelser

Overtrædelse af vilkår og bestemmelser fastsat efter vandforsyningsloven (§ 84) eller miljøbeskyttelsesloven (§ 110) kan straffes efter lovenes bestemmelser herom.

Hvor intet andet er anført, skal nævnte vilkår og bestemmelser være efterkommet senest 6 måneder efter denne tilladelse er meddelt.

## 2. Vilkår og bestemmelser efter vandforsyningsloven

Skrillinge-Russelbæk Vandværks placering i et blandet kvarter af erhverv og boligområde er afspejlet i kontrolprogrammet fra 20. oktober 2022 for såvel i vilkårene til prøver på ledningsnettet som prøver fra de to boringer og afgang vandværk. Vandværket skal følge kontrolprogrammet.

Prøverne skal udtages af certificerede personer og analyseres af et akkrediteret laboratorium, samt fremsendes til Middelfart Kommune umiddelbart efter at resultatet foreligger.

### 2.1 Vilkår

1. Vandindvindingens formål er almen vandforsyning i Skrillinge-Russelbæk Vandværks forsyningsområde i henhold til den godkendte Vandforsyningsplan for Middelfart Kommune.
2. Tilladelsen gives til vandværket med to tilhørende boringer DGU nr. 134.177 og 134.469. Placeringen af boringerne og beskyttelsesområder fremgår af bilag 2.
3. Den samlede tilladte indvindingsmængde er fastsat til 41.000 m<sup>3</sup>/år. Der må pumpes med en ydelse på maksimalt 12 m<sup>3</sup>/time fra hver af de to boringer DGU nr. 134.177 og 134.469 dog aldrig mere end 200 m<sup>3</sup>/døgn.
4. Måling af indvindingsmængden skal ske med en vandmåler. Dog kan målingen ske med vandmåler ved afgang vandværk, hvis metoden til beregning af vandmængden til filterskylning mv. kan godkendes af Middelfart Kommune.
5. Det pålægges vandværket at pejle rolandspejlet mindst én gang hvert kvartal i hver boring og at sende resultaterne til Middelfart Kommune én gang årligt sammen med indberetningen af vandindvindingen. Pejlingerne udføres efter mindst 2 timers stop af pumpen.
6. Vandprøver skal udtages af certificerede personer og analyseres af et akkrediteret laboratorium, samt fremsendes til Middelfart Kommune umiddelbart efter at resultatet foreligger.
7. Vandbehandlings- og udpumpningsanlægget godkendes som beskrevet i afsnit 7.
8. Anlægget er efter vandforsyningslovens § 45 forpligtet til, på rimelige vilkår, at overtage forsyningen af samtlige ejendomme i vandværkets naturlige forsyningsområde.  
  
Uoverensstemmelser om omfanget af og vilkårene for forsyningspligten afgøres af kommunalbestyrelsen.
9. Hovedvandmåleren ved vandværket skal aflæses ved begyndelsen af hvert år og resultatet skal indsendes til kommunen inden 1. februar hvert år. Hovedvandmåleren skal kontrolleres én gang hvert tredje år.

### 2.2 Bestemmelser

Der gøres opmærksom på følgende bestemmelser, der er fastsat i vandforsyningsloven eller bekendtgørelser til denne. Bestemmelserne kan ikke påklages.

1. Vandværket er efter vandforsyningslovens § 45 forpligtet til på rimelige vilkår at overtage forsyningen af samtlige ejendomme i vandværkets naturlige forsyningsområde
2. Vandværket skal i begyndelsen af hvert år registrere dato og de indvundne vandmængder siden sidste registrering. Registreringen skal opbevares i mindst 10 år og forevises på

anmodning fra Middelfart Kommune jf. § 20 og 22 i Tilsynsbekendtgørelsen.

3. Indberetningen af et kalenderårs indvinding skal sendes hvert år inden 1. februar i det følgende år til Middelfart Kommune, som videresender indberetningen til Jupiter databasen inden 1. april samme år. Jf. § 23 i Tilsynsbekendtgørelsen.
4. Vandmålere skal være i overensstemmelse med Bekendtgørelse om anvendelse af måleinstrumenter til måling af forbrug af vand, gas eller varme (nr. 582 af 28. maj 2018).
5. Vandkvaliteten skal kontrolleres efter reglerne i bekendtgørelse om vandkvalitet og tilsyn med vandforsyningsanlæg (nr. 1383 af 3. oktober 2022), samt anbefalingerne i Miljøstyrelsens vejledning om boringskontrol (nr. 2 af 8. juli 1997).
6. Vandværket er efter vandforsyningslovens § 23 erstatningspligtig for skader, som volder i bestående forhold ved forandring af grundvandsstanden.

Erstatningsspørgsmål om skader forvoldt ved forandring af grundvandsstanden afgøres af taksationsmyndighederne.

### **3. Vilkår, påbud og forbud samt bestemmelser efter miljøbeskyttelsesloven**

#### **3.1 Vilkår**

*Påbud og forbud efter § 24 i miljøbeskyttelsesloven:*

1. Fredningsbælterne bevares og sikres omkring boring DGU nr. 134.177 på matr. 15bl og DGU nr. 134.469 på matr. 10du, begge Skrillinge By, Kauslunde.
2. Der må ikke, indenfor fredningsbæltet, gødes, bruges gifte eller bekæmpelsesmidler eller i øvrigt anbringes eller bruges stoffer på en måde, der kan udsætte anlægget for forurening.

*Påbud og forbud efter § 22 i miljøbeskyttelsesloven:*

1. Der etableres et beskyttelsesområde omkring indvindingsanlægget begrænset af en cirkel med centrum i boringen og en radius på 300 meter.
2. Der må ikke indenfor dette område fremtidigt indrettes nedsivningsanlæg eller andre anlæg, der ved udledning af væsker kan forurene grundvandet.
3. Afledning af tagvand kan dog ske i en afstand af mindst 25 meter til boringerne.

#### **3.2 Bestemmelser**

Der gøres opmærksom på følgende bestemmelse, der er fastsat i miljøbeskyttelsesloven. Bestemmelsen kan ikke påklages.

1. Efter bestemmelserne i miljøbeskyttelseslovens § 21b er der fastlagt et beskyttelsesområde inden for en radius på 25 m fra boringen. Inden for området må der ikke anvendes pesticider eller foretages dyrkning eller gødskning til erhvervsmæssige og offentlige formål.

### **4. Forhold til naturbeskyttelsesloven**

I medfør af Naturbeskyttelseslovens §3 må der ikke ske tilstandsændringer i beskyttet natur uden dispensation. Det gælder for søer > 100 m<sup>2</sup> og vandløb eller dele af vandløb.

Der er få beskyttede småsøer og eng- og mosearealer i indvindingsoplandet til vandværket. Da der er tale om en fornyelse og ikke en ændring af tilladelsen, og da indvindingen har været konstant over en lang årrække, vil der ikke ske nogen tilstandsændring, der kan tilskrives indvindingen. Der stilles således ikke vilkår i medfør af naturbeskyttelsesloven.

## 5. Klagevejledning og søgsmål

Afgørelsen kan påklages til Miljø- og Fødevarerklagenævnet og Planklagenævnet - inden 4 uger fra den er meddelt. Er afgørelsen offentlig bekendtgjort, regnes klagefristen altid fra bekendtgørelsen. Reglerne er fastlagt jf. vandforsyningslovens kap. 13, miljøbeskyttelseslovens kap. 11 og planlovens kap. 14 der omhandler klage.

Afgørelsen vil ikke blive offentlig bekendtgjort på Middelfart Kommunes hjemmeside jf. § 10, stk. 3 i Vandindvindingsbekendtgørelsen

### Se bilag 1 for nærmere klagevejledning.

Virksomheden vil blive underrettet, hvis der inden klagefristens udløb indgives klage.

Søgsmål til prøvelse af afgørelser efter vandforsyningsloven, miljøbeskyttelsesloven og planloven eller regler udstedt i medfør heraf skal være anlagt, inden 6 måneder efter at afgørelsen eller beslutningen er meddelt den pågældende jf. § 81 i Vandforsyningsloven, Miljøbeskyttelsesloven § 101 og Planlovens § 62.

Det oplyses, at vandværket har ret til aktindsigt. Ønskes der aktindsigt, kan der træffes aftale herom ved henvendelse til Teknik- og Miljøforvaltningen eller direkte til undertegnede.

Natur- og Miljøafdelingen er gerne behjælpelig, hvis der er spørgsmål i sagen. Spørgsmål kan rettes til Rikke Clausen [rikke.clausen@middelfart.dk](mailto:rikke.clausen@middelfart.dk) eller på telefon 8888 4836.

## 6. Lovgrundlag

Afgørelsen er truffet med hjemmel i følgende love og bekendtgørelser:

1. Vandforsyningsloven: Lovbekendtgørelse om lov om vandforsyning (nr. 602 af 10. maj 2022) med senere ændringer.
2. Vandindvindingsbekendtgørelsen: Bekendtgørelse om vandindvinding og vandforsyning (nr. 470 af 26. april 2019).
3. Boringsbekendtgørelsen: bekendtgørelse om udførelse og sløjfning af boringer og brønde på land (nr. 1260 den 28. oktober 2013).
4. Tilsynsbekendtgørelsen: Bekendtgørelse om vandkvalitet og tilsyn med vandforsyningsanlæg (nr. 602 af 10. maj 2022).
5. Miljøbeskyttelsesloven: Lovbekendtgørelse om miljøbeskyttelse (nr. 5 af 3. januar 2023).
6. Planloven: Lovbekendtgørelse om lov om planlægning (nr. 1157 af 1. juli 2020) med senere ændringer.
7. VVM-bekendtgørelsen: Bekendtgørelse om miljøvurdering af planer og programmer og af konkrete projekter nr. 1376 af 21. juni 2021.

## 7. Sagens behandling efter vandforsyningsloven

### 7.1 Ansøgningen

Skrillinge-Russelbæk Vandværk har søgt om fornyelse af indvindingstilladelse af grundvand på 41.000 m<sup>3</sup>/år. Størrelsen på tilladelsen fastholdes.

### 7.2 Hittidige tilladelser efter vandforsyningsloven

Skrillinge-Russelbæk Vandværks indvinding af grundvand er baseret på en oprindelig tilladelse meddelt af Landvæsenskommissionen for Assens Amtsrådkreds den 5. december 1948. Den daværende tilladelse var på 42.600 m<sup>3</sup>/år. Kommissionen meddelte siden, 2. februar 1963, en forhøjelse til 130.000 m<sup>3</sup>/år. Fyns Amt meddelte den 9. juli 1999 nedsættelse på størrelsen af den tilladte indvindingsmængde til 61.000 m<sup>3</sup>/år. Senest har Middelfart Kommune, 31. december 2011, meddelt yderligere nedsættelse af størrelsen på indvindingstilladelsen til 41.000 m<sup>3</sup>/år.

Formålet med indvindingen er i gældende vandindvindingstilladelser at forsyne beboere indenfor vandværkets naturlige forsyningsområde. Tilladelsen var efter tidligere lovgivning gældende til den 1. april 2010, men ved lovændring i 2009 forlænget til et år efter, at der forelå en vedtaget kommunal handleplan til en statslig vandplan. Den kommunale handleplan

blev vedtaget 7. september 2015. Tilladelsen er siden forlænget administrativt, og udløb 1. oktober 2022.

### 7.3 Vandindvindingsanlæg

Vandindvindingen sker fra to borer DGU nr. 134.177 og 134.469 etableret i henholdsvis 1939 og 1958 - og siden bragt til terræn. Der er ikke stillet vilkår i oprindelige anlægs- og indvindingstilladelser om indretning af råvandsstationerne ved etableringen.

Råvandsstationerne er i dag forsynet med aflåselige beskyttelseslåg. Råvandsstationerne er løbende vedligeholdt.



DGU nr. 134.177



Rentvandstank

### 7.4 Vandbehandlingsanlæg

Skrillinge-Russelbæk Vandværk er beliggende på matr.nr. 15bl Skrillinge By, Kauslunde på Assensvej 125, 5500 Middelfart. Vandværket er opført i 1948 og ombygget/renoveret ad flere omgange senest i 2017/18. Ved seneste gennemgribende ombygning og renovering er den underjordiske rentvandstank sløjfet og erstattet med en ståltank på 25 m<sup>3</sup>. Der er samtidigt etableret lukkede for- og efterfiltre.

Værket har tilladelse til, i særlige tilfælde, at benytte et opsat UV-filter, og ved samme lejlighed orientere Middelfart Kommune. Ved den regelmæssige service af UV-filteret skal eventuel anbefaling fra servicefirmaet om, at igangsætte UV-belysningen under og efter service, overholdes.

### 7.5 Vandmængder

Den årlige indvinding har i perioden 2012 - 2022 ligget stabilt på 30 - 35.000 m<sup>3</sup>. Der er generelt ikke et spild på mere end ca. 8 %. Ikke siden 1990'erne har indvindingsmængden været større end 60.000 m<sup>3</sup>/år.

Der er 367 tilsluttede ejendomme i forsyningsområdet pr. 31. december 2022 fordelt på 365 ejer/lejerboliger og 2 institutioner.

Middelfart Kommune skal sikre, at der er en tilstrækkelig stor plads til udsving indenfor vandindvindingstilladelsen. Ifølge vandforsyningsplanens retningslinje 8 om at "Vandværker skal have tilstrækkelig adgang til ressourcer", skal vandværkerne have en indvindingsreserve svarende til gennemsnittet af de seneste 5 års indvinding + 25 %. Dette svarer til at vandværket som minimum skal have en indvindingstilladelse på 41.000 m<sup>3</sup>/år. Skrillinge-Russelbæk Vandværk har plads udvidelser indenfor indvindingstilladelsen på 41.000 m<sup>3</sup>/år.

### 7.6 Afledning af skyllevand

Filtrene skylles med ca. 500 m<sup>3</sup> årligt. Skyllevandet ledes til offentlig kloak.

### 7.7 Forsyningsikkerhed

Der er en nødvandsforbindelse til TREFOR Vand, som kan forsyne Skrillinge-Russelbæk Vandværk 100 %. Forbindelsen er oprettet i 2010.

## 7.8 Grundvandsinteresser

Skrillinge-Russelbæk Vandværk ligger i et område med særlige drikkevandsinteresser. Udover Skrillinge-Russelbæk Vandværks indvinding foregår der i nærheden indvinding til almen vandforsyning fra Svenstrup Vandværk (ca. 1,5 km) og Vejlbj Fed Vandværk (ca. 2,75 km).

Middelfart Kommune vurderer at en fortsat uændret indvinding på Skrillinge-Russelbæk Vandværk ikke forringer indvindingsmulighederne i disse anlæg.

## 7.9 Indvindingsboringer og grundvandsmagasin

Både boring DGU nr. 134.177 og 134.469 er oprindeligt etableret i et landbrugsområde under udvikling til parcelhusområde i hhv. 1967 og 1974. Placeringen fremgår af bilag 2.

Indvindingen fra begge boringer sker fra grundvandsmagasin KS2 – kvartær sand. Magasinet til boring DGU nr. 134.177 er aflejret i 35-45 m.u.t. og magasinet til 134.469 aflejret i 30-35 m.u.t. Der er tale om det samme sandmagasin, der har en generel tykkelse på 8 – 10 m. Magasinet er dækket af moræneler med en akkumuleret tykkelse på 10 - 30 m (model).

Boring DGU nr.	Terrænkote meter/DVR90	Pumpeydelse m <sup>3</sup> /time	Pejling v/etablering m.u.t.	Pejling 2022 m.u.t
134.177	26,56	15	ukendt	19-24
134.469	25,42	10	ukendt	19-23

Ved gennemgang af tidsserier for pejlingerne for rovandsspejl i hver boring ses, at grundvandsspejlet ligger stabilt over tid, dvs. der er ikke tegn på sænkning af grundvandsspejlet eller overudnyttelse af grundvandsmagasinet.

DGU nr. 134.177 er filtersat fra 25 til 28 m.u.t.

DGU nr. 134.469 er filtersat fra 35 til 46 m.u.t.

## 7.10 Forureningskilder

Vandværket er omgivet af en række nyere og ældre virksomheder, som har Region Syddanmarks opmærksomhed i relation til mulige jordforureninger og dermed trusler mod vandindvindingen til vandværket.

Der er en potentiel forureningskilde indenfor 300 meters afstand af boringerne. På Assensvej 105 ligger et tankanlæg til diesel og benzin. Grunden har i perioden 1969-2003 været et bilreparationsværksted. Grunden er registreret som V1 – dvs. at den kan være forurennet, men Region Syddanmark har endnu ikke undersøgt grunden.

Vandværkets kontrolprogram er sammensat i overensstemmelse med risiko for bl.a. forurening med olie- og benzinstoffer. F.eks. er der ikke siden 2001 målt spor af MTBE (0,55 µg/l) i DGU nr. 134.177. Stoffet er ikke dokumenteret i DGU nr. 134.469. Der er ikke målt andre miljøfremmede stoffer eller pesticider i boringerne.

Uden for 300 m-beskyttelseszonen på Værkstedsvej 30/Damgårdsvej 13, 5500 Middelfart har Region Syddanmark udført en indledende undersøgelse af en konstateret forurening med oliestoffer. Skrillinge-Russelbæk har senest i 2019 undersøgt råvandet for olie- og benzinstoffer. I 2022 er der undersøgt for organiske mikroforureninger (benzen, toluen m.fl.) i drikkevandet. Ingen af stofferne er fundet. Ved samme lejlighed blev der dog fundet 0,1 µg/l trifloureddikesyre.

Region Syddanmark prioriterer de offentlige midler til undersøgelse og oprensning efter de grundvandsmæssige interesser, bolig, børneinstitutioner eller offentlige legepladser, samt overfladevand og internationale naturbeskyttelsesområder jf. Jordforureningsstrategi 2017.

Topografien i området gør, at det overfladenære grundvand vil have en strømning i nordlig retning. Grundvandsstrømningen i nedre grundvandsmagasin (KS2 og KS3) er i sydvestlig retning. Ikke desto mindre vurderer Region Syddanmark, at Værkstedsvej/Damgårdsvej udgør en trussel for forurening af DGU nr. 134.469, som ligger tættest på det forurenede areal. Derfor har Regionen i juni 2022 besluttet at igangsætte en videregående undersøgelse for at afklare risikoen for grundvandet i området.

### **7.11 Vandkvalitet**

Hyppigheden og omfanget af kontrollen med vandkvaliteten fremgår af kontrolprogrammet meddelt 20. oktober 2022. For Skrillinge-Russelbæk Vandværk gælder, at de gruppe-A-parametre og Bilag F-parametre udtages to gange årligt. Gruppe-B-parametre udtages hvert andet år.

Hvert 5. år skal der foretages en boringskontrol af råvandet i hver boring. Boringskontrollen er udvidet med en række stoffer på grundlag af en risikovurdering – se kontrolprogram af 20. oktober 2020.

#### Råvandskvaliteten

*Boring DGU nr. 134.177*

Der er ikke påvist indhold af pesticider eller andre miljøfremmede stoffer i boringen.

Indholdet af klorid ligger lavt med en svag stigning fra 34 mg/l i 1991 til 37 mg/l i 2018.

Indholdet af nitrat ligger konstant lavere end detektionsgrænsen på 0,5 mg/l. Sulfat har været stigende fra 30 mg/l (1991) til 44 mg/l (2018).

*Boring DGU nr. 134.469*

Der er ikke påvist indhold af pesticider eller andre miljøfremmede stoffer i boringen.

Indholdet af arsen er stigende fra 9,4 µg/l (2002) til 11,5 µg/l (2019).

Indholdet af klorid ligger lavt, men med klar tendens til stigning fra 42 mg/l (1964) til 57 mg/l (2019).

Indholdet af nitrat ligger konstant lavere end detektionsgrænsen på 0,5 mg/l. Sulfat har ligget stabilt mellem 55 mg/l (2002) og 53 mg/l (2019) med et betragteligt fald fra 1991, hvor indholdet var 78 mg/l.

#### Drikkevandskvaliteten

Drikkevandets kvalitet ved afgang vandværk og i ledningsnettet overholder generelt de fastsatte grænseværdier. Indenfor de sidste 12 år har der været observeret få overskridelser af grænseværdien for coliforme bakterier mellem 1 og 34/100 ml. Der har været 2 overskridelser på kimtal 22 grader i samme periode.

Kontrolprogrammet stiller vilkår om analyse for arsen hvert andet år, således at tendensen til stigning af arsen i drikkevandet følges. Over en periode på otte år er indholdet i drikkevandet steget fra 1,4 µg/l til 2,68 µg/l (2018) – dog med et større fald fra 3,6 µg/l (2002) til 1,3 µg/l (2008).

På grundlag af de foreliggende vandanalyser vurderer Middelfart Kommune, at vandbehandlingsanlægget er i stand til at behandle råvandet stabilt.

### **7.12 Forholdet til anden planlægningen**

Fornyelsen af vandindvindingsstilladelsen er i overensstemmelse med Vandforsyningsplan 2010 – 2022 for Middelfart Kommune, Råstofplan 2020 for Region Syddanmark og Vandområdeplan 2021-2027 for Jylland og Fyn.

### **7.13 Vandløbsinteresser**

Begge Skrillinge-Russelbæk Vandværks boringer ligger umiddelbart uden for oplandet til det eneste vandløb, som påvirkes af indvindingen, nemlig vandløbet Tokkemade.

I de statslige vandområdeplaner er den nuværende samlede miljøtilstand af Tokkemade vurderet til at være i ringe økologisk tilstand. Det betyder, at der ikke må ske en forringelse af den nuværende måltilstand af vandløbene jf. § 8 stk. 3 i Bekendtgørelse om indsatsprogrammer for vandområderne (nr. 449 af 11. april 2019).

Påvirkningen af vandløbet fra indvindingen til Skrillinge-Russelbæk Vandværk er svag. Beregningsværktøjet BEST viser, at indvindingen fra DGU nr. 134.469 reducerer vandføringen i Tokkemade med 0,11 l/sek. svarende til en andel på 1,46 % af den samlede reduktion, som alle boringer i oplandet påfører vandløbet. BEST beregner en lignende reduktion fra DGU nr.

134.177 på 0,094 l/sek. svarende til en reduktionsandel på 1,22 %. Isoleret set påvirker indvindingen fra de to borer ikke vandløbet væsentligt. Da der er tale om fortsat indvinding og ikke en øgning i indvindingen, vurderer Middelfart Kommune påvirkningen som uvæsentlig.

#### **7.14 Naturinteresser**

Der findes fire beskyttede § 3-område (i henhold til naturbeskyttelsesloven), i form af småsøer, eng- og mosearealer indenfor indvindingsoplandet. Den økologiske tilstand af søen er ikke specielt god. Tilstanden vil imidlertid ikke blive påvirket i hverken positiv eller negativ grad af fornyelsen af indvindingstilladelsen, der lyder på det samme antal m<sup>3</sup>/år som tidligere. Det samme gælder de øvrige beskyttede arealer.

Beregningsværktøjet BEST viser, at ingen naturområder bliver påvirket af indvindingen.

Middelfart Kommune vurderer på den baggrund, at naturområder ikke bliver væsentligt påvirket af indvinding fra Skrillinge-Russelbæk Vandværk.

#### **7.15 Samlet vurdering**

På grundlag af de foreliggende vandanalyser og resultaterne af påvirkningen af natur- og vandløb, vurderer Middelfart Kommune, at vandbehandlingsanlægget er i stand til at behandle råvandet stabilt, og at der ikke sker negativ påvirkning af grundvands-, natur- og vandløbsinteresser, der kan tilskrives indvindingen.

### **8. Sagens behandling efter miljøbeskyttelsesloven**

#### **8.1 Historiske vilkår**

I vandindvindingstilladelsen af 9. juli 1999 er der, for at sikre vandværkets borer mod forureninger, fastsat at

- Vandværksarealet erklæres som fredningsbælte omkring DGU nr. 134.177. Herefter er det forbudt på eller i jorden at anbringe stoffer, der ved nedsivning kan befrygtes at medføre forurening af grundvandet.
- Forbud mod vandafledningsanlæg (nedsivning af spildevand) indenfor et cirkulært område (beskyttelseszone) med centrum i boringen og radius 430 m.
- Vedr. boring DGU nr. 134.469 - Middelfart kommune er ikke i besiddelse af afgørelse om fastsættelse af fredningsbælte og beskyttelseszone omkring denne boring. Imidlertid fremgår det ved tilsyn, at boringen er beskyttet af en kraftig hæk på mod nord og vest. Der er ingen tydelige beskyttelse i de øvrige retninger.

#### **8.2 Fredningsbælte**

Middelfart Kommune vurderer, at der er behov for at bevare et fredningsbælte omkring vandværkets borer for at sikre dem mod forurening af grundvandet. Det er vigtigt, at lodsejere og naboer er bekendt med vigtigheden af at beskytte boringen.

Afgrænsningen af fredningsbæltet omkring boring DGU nr. 134.177 bevares på vandværksgrunden med en fredningszone på 5 meter. Afgrænsningen af fredningszonen omkring boring DGU nr. 134.469 bevares med 5 meter som radius, og lodsejeren orienteres.

#### **8.3 Beskyttelseszone**

Middelfart Kommune vurderer, at der stadig er behov beskyttelseszone omkring boring DGU nr. 134.177 er uændret, og at der skal etableres en beskyttelseszone omkring boring DGU nr. 134.469 for undgå fremtidige nedsivninger af spildevand ved ny-anlæg eller ved væsentlige ændringer i nuværende anlæg.

Afgrænsningen af beskyttelseszonen omkring borerne bliver for begge borer fastsat til 300 meter. Det betyder, at beskyttelseszonen omkring boring DGU nr. 134.177 ændres fra 430 meter til 300 meter og omkring boring DGU nr. 134.469 fastsættes zonen til 300 meter. Indholdet af restriktioner opdateres for at sikre en præcisering, forenkling og ensartethed på tværs af alle borer i kommunen og i overensstemmelse med bestemmelserne i § 19 i miljøbeskyttelsesloven. Det nye indhold er ikke nogen skærpelse af tidligere vilkår/restriktioner.



## 9. Partshøring efter forvaltningsloven

I brev af 20. februar 2023 blev der

- varslet en vandindvindingstilladelse efter vandforsyningsloven af nærværende afgørelse jf. afsnit 1.1 og 2.1.
- varslet påbud og forbud efter miljøbeskyttelsesloven jf. afsnit 1.3 og 3.1 i nærværende afgørelse.
- varslet vilkår efter naturbeskyttelsesloven jf. afsnit 4.1 i nærværende afgørelse.

Inden fristen den 13. april 2023 blev der ikke modtaget bemærkning til partshøringen.

Venlig hilsen

Rikke Clausen

Kopi af nærværende brev er fremsendt til

- [Miljøstyrelsen, e-brev; mst@mst.dk](mailto:mst@mst.dk)
- Styrelsen for Patientsikkerhed, e-brev: [stps@stps.dk](mailto:stps@stps.dk)
- Danmarks naturfredningsforening, e-brev: [dnmiddelfart-sager@dn.dk](mailto:dnmiddelfart-sager@dn.dk)
- Forbrugerrådet, e-brev: [fbr@fbr.dk](mailto:fbr@fbr.dk)
- Danmarks Sportsfiskerforbund, e-brev: [post@sportsfiskerforbundet.dk](mailto:post@sportsfiskerforbundet.dk)

# Bilag 1

## Klagevejledning

Afgørelsen kan, inden 4 uger fra den er meddelt, påklages til Miljø- og Fødevareklagenævnet og Planklagenævnet efter Vandforsyningslovens kap. 13, miljøbeskyttelseslovens kap. 11 og planlovens kap. 14, der omhandler klage. Er afgørelsen offentlig bekendtgjort, regnes klagefristen altid fra bekendtgørelsen.

De klageberettigede er jf. Vandforsyningslovens § 80:

- ansøgeren
- enhver med en individuel væsentlig interesse i afgørelsen
- sundhedsstyrelsen
- landsdækkende organisationer med natur og miljø til hovedformål
- Danmarks Naturfredningsforening, Danmarks Sportsfiskerforbund og Forbrugerrådet vedr. § 20, § 21 og § 32 jf. dog § 80, stk. 3
- lokale foreninger med natur og miljø til hovedformål, hvis de har ønsket underretning

De klageberettigede er jf. Miljøbeskyttelseslovens §§ 98 - 100:

- ansøgeren
- enhver med en individuel væsentlig interesse i afgørelsen
- sundhedsstyrelsen
- landsdækkende organisationer med natur og miljø til hovedformål
- lokale foreninger med natur og miljø til hovedformål, hvis de har ønsket underretning

De klageberettigede er jf. Planlovens § 59:

- ansøgeren
- enhver med en individuel væsentlig interesse i afgørelsen
- naturstyrelsen
- landsdækkende foreninger og organisationer der som hovedformål har beskyttelse af natur og miljø eller varetagelse af væsentlige bruger interesser indenfor arealanvendelsen

Eventuel klage skal indberettes direkte på Klageportalen (se vejledning på [borger.dk](http://borger.dk), [virk.dk](http://virk.dk) eller på Nævnenes hjemmeside [naevneneshus.dk](http://naevneneshus.dk)).

Miljø- og Fødevareklagenævnet og Planklagenævnet regner klagefristen i hele døgn. Det vil sige, at klagefristen udløber ved midnat på dagen for klagefristens udløb. En klage skal således være tilgængelig for førsteinstansen i Klageportalen senest kl. 23.59 på den dag, hvor klagefristen udløber.

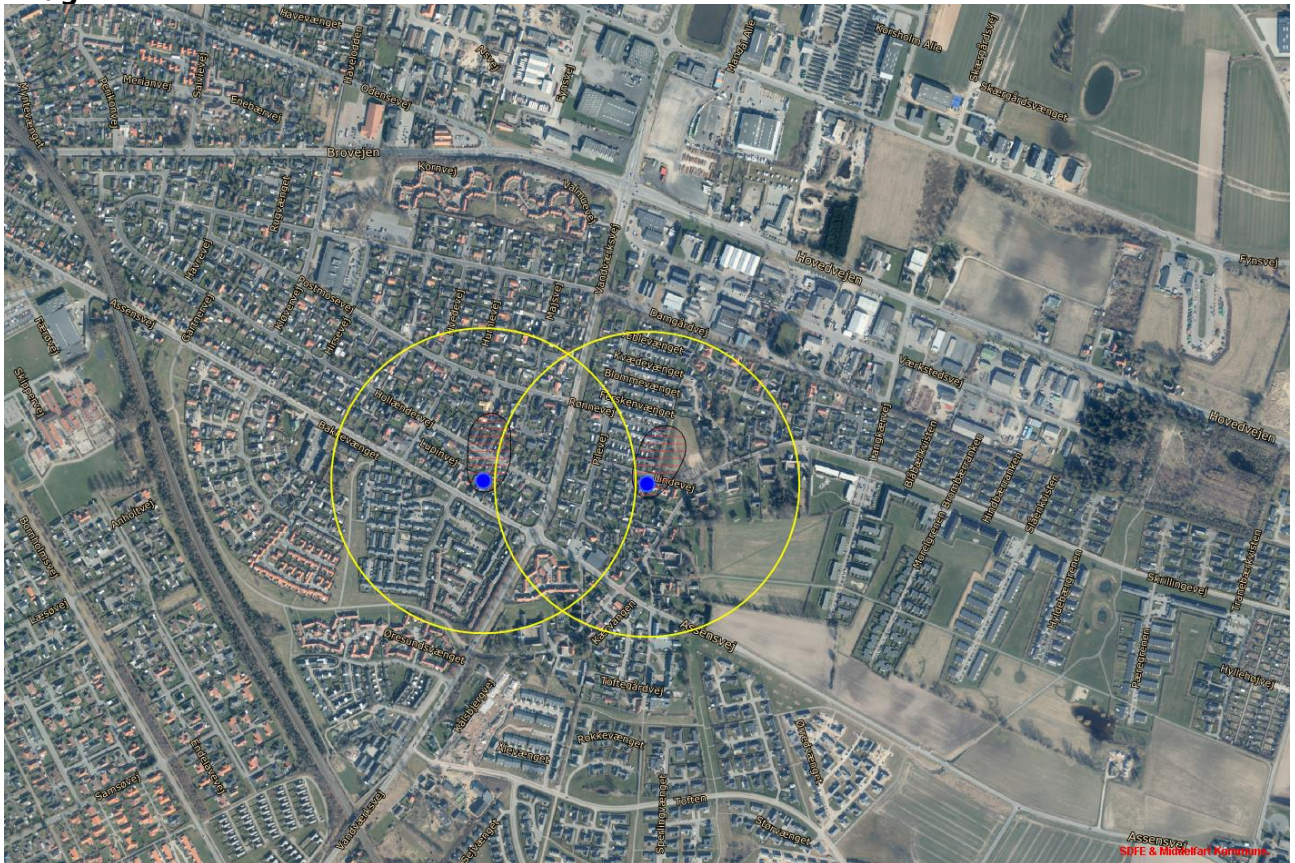
Det er en betingelse for Miljø- og Fødevareklagenævnet og Planklagenævnet behandling af en klage, at der indbetales et gebyr. Klagegebyret er fastsat til 900 kr. for private og 1800 kr. for virksomheder og organisationer.

Klageren modtager en opkrævning på gebyret fra Nævnenes Hus, når nævnet har modtaget klagen fra Middelfart Kommune. Den fremsendte opkrævning skal benyttes ved indbetaling af gebyret. (Miljø- og Fødevareklagenævnet og Planklagenævnet modtager ikke check eller kontanter.) Miljø- og Fødevareklagenævnet og Planklagenævnet påbegynder behandlingen af klagen, når gebyret er modtaget. Betales gebyret ikke på den anviste måde og inden for den fastsatte frist på 14 dage, afvises klagen fra behandling. Vejledning om gebyrordningen kan findes på Nævnenes Hus hjemmeside [naevneneshus.dk](http://naevneneshus.dk)

Gebyret tilbagebetales, hvis

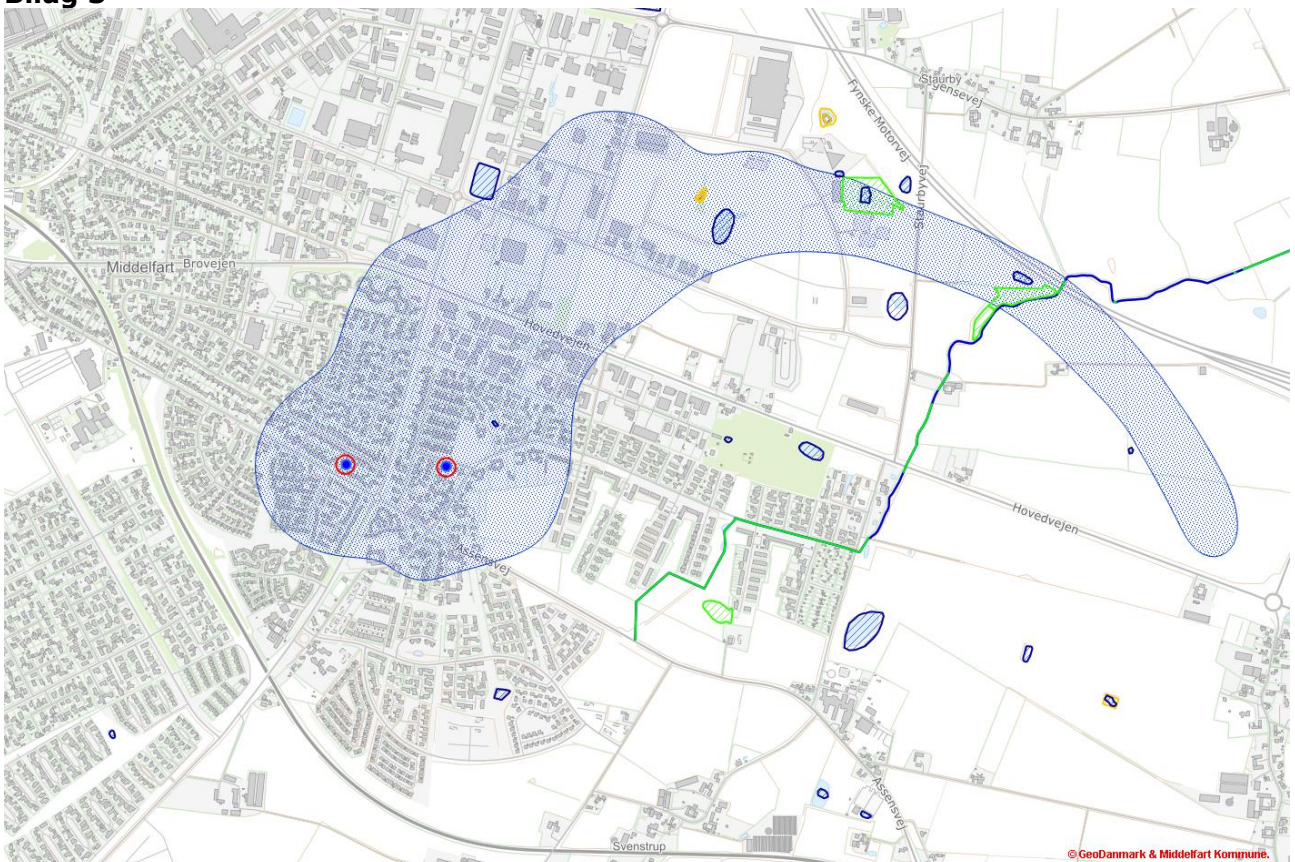
- 1) klagesagen fører til, at den påklagede afgørelse ændres eller ophæves,
- 2) klageren får helt eller delvis medhold i klagen, eller
- 3) klagen afvises som følge af overskredet klagefrist, manglende klageberettigelse eller fordi klagen ikke er omfattet af Miljø- og Fødevareklagenævnet og Planklagenævnet kompetence.

## Bilag 2



De to borer DGU nr. 134.177 og 134.469 med tilhørende BNBO og 300 m-zone ved Skrillinge-Russelbæk Vandværk

## Bilag 3



De nærmest beliggende naturbeskyttede områder (vandløb, mose, små sø- og engarealer) omkring borerne, der er markeret med røde cirkler. Indvindingsoplandet er vist med en blå afgrænsning.